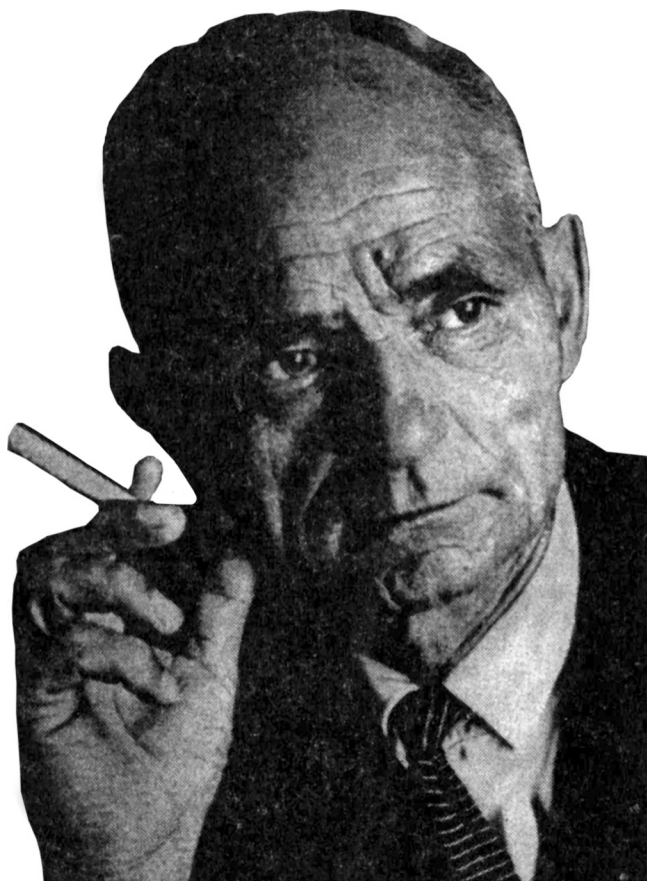


КОРИФЕЙ УРАЛЬСКОЙ ГЕОЛОГИИ К 100-ЛЕТИЮ СО ДНЯ РОЖДЕНИЯ ИВАНА ДЕНИСОВИЧА СОБОЛЕВА



Родился И.Д. Соболев в станице Бреды Челябинской области в многодетной казачьей семье. Отец его был выходцем из крестьян, мать происходила из семьи рабочего. В 1926 г. он окончил школу II ступени, затем пять лет обучался в Уральском геологоразведочном институте, где получил специальность инженера-геолога. В 1931 г. Иван Денисович поступил на работу в Уральское геологическое управление, с которым судьба связала всю его дальнейшую жизнь и замечательную, более чем полувековую профессиональную деятельность, к сожалению оборвавшуюся на подъеме творческого вдохновения.

Вскоре он был назначен руководителем Дегтярской геологоразведочной партии. В течение одного года им впервые, после работы английской концессии, был выполнен подсчет запасов и дана промышленная оценка Дегтярского медноколчеданного месторождения, на основе которых был составлен первый эскизный проект строительства «Большой Дегтярки» – сырьевой базы Среднеуральского медеплавильного завода (СУМЗа).

Последующие четыре года (1932-1936) И.Д. Соболев в качестве руководителя Уфалейской, Полевской, Мраморской партий и Косулинского отряда осуществлял детальное геологическое картирование зеленокаменной полосы и поиски медных, никелевых, хромитовых руд в пределах Уфалейско-Мраморского района, разведку Худяковского медноколчеданного месторождения; принимал участие в работах проф. Е.А. Кузнецова по знаменитому геологическому пересечению Урала.

В 1936-1945 гг. И.Д. Соболев работал в аппарате Уральского геологического управления руководителем группы геологической съёмки и одновременно – группы редких и цветных металлов. С 1939 г. он, параллельно с работой в аппарате, проводил систематические крупномасштабные геологические съёмки площади Верхисетской гранитной интрузии и прилегающей к ней меденосной зеленокаменной полосы района Кировграда-Дегтярки. За этот период им были составлены свыше 20 листов геологических карт масштабов 1 : 10 000 (Уфалейский район), тринадцать с половиной листов – масштаба 1 : 50 000 и два листа (Свердловский и Сысертский) масштаба 1 : 200 000. Это была поистине титаническая работа.

С мая по ноябрь 1943 г. Иван Денисович работал начальником производственно-технического отдела – заместителем главного инженера Уральского геологического управления. С декабря 1943 г. эта должность стала именоваться – Главный геолог Управления.

В те далекие годы (декабрь 1943-ноябрь 1945 г.) И.Д. Соболев впервые непосредственно занялся выполнением научно-производственных (тематических) работ, которым он впоследствии посвятил не одно десятилетие своей жизни. Это было началом большого пути. Он возглавил исследования по геологическому районированию Урала и составлению сводной геологической карты Урала масштаба 1 : 200 000, которая позже была издана в виде 3-х атласов (Северный Урал, включая Приполярную и Полярную его части, Средний и Южный Урал), по сей день пользующихся спросом.

В апреле 1948 г. И.Д. Соболев был назначен главным инженером Свердловской комплексной экспедиции (ныне ОАО УГЭС), одновременно продолжая осуществлять методическое руководство всеми геологосъемочными работами Уральского геологического управления. Затем полтора года (декабрь 1948 г.-март 1950 г.) он был главным геологом Уральского геологического управления.

С марта 1950 года и до конца жизни И.Д. Соболев руководил работами по составлению сводных геологических карт Урала масштабов 1 : 200 000, 1 : 500 000 и 1 : 1 000 000, являясь начальником и главным геологом партий региональной геологии УГСЭ.

Труды Ивана Денисовича были неоднократно отмечены Похвальными Листами Комитета по делам геологии при СНК СССР (1940, 1944 гг.), медалями «За трудовую доблесть» (1944, 1949 гг.), «За доблестный труд в Великой Отечественной войне 1941-1945 гг.» (1945 г.). В 1979 г. ему было присвоено почетное звание «Заслуженный геолог Российской Федерации».

Значительной и многогранной была производственная и научная деятельность Ивана Денисовича. Благодаря уму, природной смекалке и наблюдательности, необыкновенному трудолюбию и высоким профессиональным знаниям он вырос от рядового геолога-поисковика до корифея уральской геологии, автора и главного редактора многочисленных разномасштабных геологических, тектонических и других карт специального геологического содержания, без которых невозможно себе представить современный уровень геологического изучения нашего региона. Эти средне- и мелкомасштабные геологические и другие карты Урала и отдельных его частей и объяснительные записки к ним – основное детище и главный результат деятельности И.Д. Соболева. Мелкомасштабные карты Большого Урала были трансформированы во все геологические карты страны, а имя его стало известным не только в России, но и за рубежом. Он входил в редакционные советы Тектонической карты Европы и в другие Международные редсоветы и редколлегии.

В 1966 г. при непосредственном участии И.Д. Соболева была завершена подготовка к изданию первой части XII-го тома монографии «Геология СССР» и составлены приложенные к монографии геологическая карта большей части Урала масштаба 1 : 1 000 000 и тектоническая схема масштаба 1 : 2 500 000. Его перу в этом труде принадлежат крупные разделы, в том числе почти полностью одна из книг, посвященная в основном тектонике Урала.

Необычайно широк был круг научных интересов Ивана Денисовича. Он одинаково глубоко разбирался в вопросах стратиграфии, тектоники, глубинного строения, очень хорошо знал петрографию магматических и метаморфических пород, литологию, методы геологического картирования, а в знании региональной геологии Урала ему не было равных. Много времени Иван Денисович уделял занятиям английским языком, заслуженно гордясь хорошим произношением. В библиотеке «Уралнедра» до сих пор сохранились его ранние переводы с английско-го зарубежных геологических публикаций.

Своими знаниями Иван Денисович щедро делился с другими, особенно с молодежью, недолюбли-

вал ленивых, явно симпатизируя умным и трудолюбивым. Несколько послевоенных лет он успешно совмещал производственную деятельность с чтением лекций по геологическому картированию и региональной геологии СССР на геологоразведочном факультете Свердловского горного института имени В.В. Вахрушева, в довоенный период (еще в 1933-1935 гг.) он вел курсы «Геология и полезные ископаемые» в Уральском геологоразведочном техникуме, а в 1938-1940 гг. читал лекции по геологии и петрографии на курсах повышения квалификации ИТР.

Трудно переоценить вклад И.Д. Соболева в изучение стратиграфии, магматизма, тектоники и глубинного строения Урала. Но при этом у него никогда не ослабевал интерес к любимому направлению – изучению уральских гранитоидов, которым он посвятил лучшие годы.

Глубинное строение Уральской палеозойской геосинклинали всегда было в центре внимания И.Д. Соболева, причем он не просто живо интересовался этой проблемой (особенно связью поверхностных структур с глубинными), но и сам внес большой вклад в интерпретацию геофизических данных и, совместно с В.С. Дружининым и В.М. Рыбалкой, – в составление глубинного геолого-геофизического разреза по широтному Свердловскому профилю ГСЗ – одному из первых на Урале. Эта работа была пионерной для региона, здесь многое делалось впервые, не была достаточно разработана методика построения таких разрезов, возникало больше вопросов, чем готовых ответов.

В сознании большинства геологов и геофизиков имя Ивана Денисовича Соболева ассоциируется с составленными при его участии и под его редакцией геологическими картами Урала масштабов 1 : 500 000 и 1 : 1 000 000. Не будет преувеличением сказать, что с именем Ивана Денисовича Соболева связана целая эпоха в становлении и развитии геологического картирования на Урале.

8 сентября 1981 г. Ивана Денисовича не стало. Двадцать семь лет без И.Д. Соболева пролетели, как одно мгновение. До мельчайших подробностей сохранились в памяти знавших его людей воспоминания о многих встречах и контактах с ним. Великолепные средне- и мелкомасштабные геологические карты Урала, созданные под его руководством и при его непосредственном участии, – это памятник, который И.Д. Соболев соорудил еще при своей жизни. Пользуются спросом и его многочисленные рукописные и печатные труды. Много изменилось за эти три неполных десятилетия в знаниях о геологии Урала, но будет еще очень долго служить людям геологическая основа этого уникального региона Земли, созданная трудом и талантом его большого исследователя.

Член-корр. РАН К.К. Золотов